

**МУНИЦИПАЛЬНОЕ ДОШКОЛЬНОЕ ОБРАЗОВАТЕЛЬНОЕ УЧРЕЖДЕНИЕ
ДЕТСКИЙ САД «ЛЯЙСАН» ОБЩЕРАЗВИВАЮЩЕГО ВИДА СЕЛА НИЖНЕАРМЕТОВО
МУНИЦИПАЛЬНОГО РАЙОНА ИШИМБАЙСКИЙ РАЙОН РЕСПУБЛИКИ БАШКОРТОСТАН**

ЗАСЛУШАН:
на Общем родительском собрании
протокол № 2
от «24» мая 2013г.
Председатель Шарафутдинова Л.Г.

УТВЕРЖДАЮ:
заведующий МБДОУ
«24» мая 2013 г.
Зайнуллина М.В.

**ПУБЛИЧНЫЙ ОТЧЁТ
МУНИЦИПАЛЬНОГО БЮДЖЕТНОГО ДОШКОЛЬНОГО ОБРАЗОВАТЕЛЬНОГО
УЧРЕЖДЕНИЯ ДЕТСКИЙ САД «ЛЯЙСАН» ОБЩЕРАЗВИВАЮЩЕГО ВИДА СЕЛА
НИЖНЕАРМЕТОВО МУНИЦИПАЛЬНОГО РАЙОНА ИШИМБАЙСКИЙ РАЙОН
РЕСПУБЛИКИ БАШКОРТОСТАН
за 2012-2013 учебный год**

СОДЕРЖАНИЕ

	1. Общая характеристика МБДОУ	
	1.1. Организационно-правовой статус детского сада, местонахождение	
	1.2. Администрация МБДОУ	
	1.3. Режим работы МБДОУ	
	1.4. Структура управления МБДОУ	
	1.5. Характеристика детского контингента	
	1.6. Характеристика персонала	
	2. Цели и результаты развития МБДОУ д/с «Ляйсан»	
	2.1. Основные направления развития д/с в предыдущем году и оценка качества его работы.	
	2.2. Подготовка к школе.	
	2.3. Здоровьесберегающие технологии	
	3. Финансовое обеспечение функционирования и развития МБДОУ д/с «Ляйсан»	
	4. Выводы о деятельности МБДОУ д/с «Ляйсан» и перспективы его развития	

**Уважаемые родители,
партнёры дошкольного учреждения, спонсоры,
жители города и района!**

Предлагаемый отчёт – рассказ о том, что мы сделали за 2012-2013 учебный год, в чем мы видим свои основные достижения и проблемы, как собираемся решать эти проблемы, какие направления развития представляются нам наиболее важными, и что мы планируем сделать в ближайшие годы. Дошкольное образовательное учреждение всегда отличалось открытостью для родителей, партнеров, окружения, поддерживало их инициативу. Без вашей помощи мы не смогли бы добиться полученных результатов и надеемся в дальнейшем расширять наше сотрудничество.

Мы надеемся, что публичный отчёт станет:

- ***действенной моделью взаимодействия нашего дошкольного образовательного учреждения с общественностью;***
- ***благодаря публичным отчётам будет расти доверие к дошкольному учреждению со стороны родителей воспитанников, партнеров, и оно будет стабильно функционировать на рынке образовательных услуг;***
- ***большинство родителей воспитанников, партнёров будут готовы к обсуждению вопросов, затронутых в отчёте.***

СПАСИБО ВАМ!

I РАЗДЕЛ. Общая характеристика учреждения

**Полное наименование учреждения:
МУНИЦИПАЛЬНОЕ ДОШКОЛЬНОЕ ОБРАЗОВАТЕЛЬНОЕ УЧРЕЖДЕНИЕ
ДЕТСКИЙ САД «ЛЯЙСАН» ОБЩЕРАЗВИВАЮЩЕГО ВИДА
С.НИЖНЕАРМЕТОВО
МУНИЦИПАЛЬНОГО РАЙОНА ИШИМБАЙСКИЙ РАЙОН РЕСПУБЛИКИ
БАШКОРТОСТАН**

**1.1. МУНИЦИПАЛЬНОЕ ДОШКОЛЬНОЕ ОБРАЗОВАТЕЛЬНОЕ
УЧРЕЖДЕНИЕ
ДЕТСКИЙ САД «ЛЯЙСАН» ОБЩЕРАЗВИВАЮЩЕГО ВИДА
С.НИЖНЕАРМЕТОВО
МУНИЦИПАЛЬНОГО РАЙОНА ИШИМБАЙСКИЙ РАЙОН РЕСПУБЛИКИ
БАШКОРТОСТАН- открыт в 1985г.**

Учредители МБДОУ:

Администрация муниципального района Ишимбайский район
Республики Башкортостан

Дошкольное образовательное учреждение зарегистрировано и функционирует в соответствии с нормативными документами в сфере образования Российской Федерации.

Устав образовательного учреждения утвержден Постановлением администрации муниципального района Ишимбайский район Республики Башкортостан № 2450 от 15.08.2012г.

Лицензия на ведение образовательной деятельности серии № 1982 от 14.12.2010г.

1.2 Место нахождения:

453238, Республика Башкортостан, Ишимбайский район
с.Нижнеарметово,

ул.Гиззатуллина 84в

Контактные телефон: 8 (34794)73-6-39

Адрес веб.сайта: <http://leisan-nijarmet.narod2.ru/>

Администрация МБДОУ – д/с «Ляйсан»:

Заведующий: Зайнуллина Марьям Вазировна, руководитель высшей категории, стаж работы в должности – 12 лет.

Главный бухгалтер: Абдрашитова Рита Мазгутовна

В течение 2012 – 2013 учебного года в МБДОУ функционировало 2 разновозрастные группы:

Ранний возраст с 1 года до 1, -2 ребенка

I младшая подгруппа с 2 до 3 лет -6 человек

II младшая подгруппа с 3 до 4 лет –9 человек;

средняя подгруппа с 4 до 5 лет –6 человек;

старшая подгруппа с 5 до 6 лет-5 человек

подг. к школе группа с 5 до 7 лет –10 человек;

Всего численность детей на конец учебного 2013 года составила – 38 детей.

МБДОУ д/с имеет типовое одноэтажное здание, в котором функционируют спортивный и музыкальный залы, методический кабинет, пищеблок, прачечная.

Все задействованные помещения детского сада оборудованы в соответствии с санитарно-гигиеническими требованиями и правилами техники безопасности.

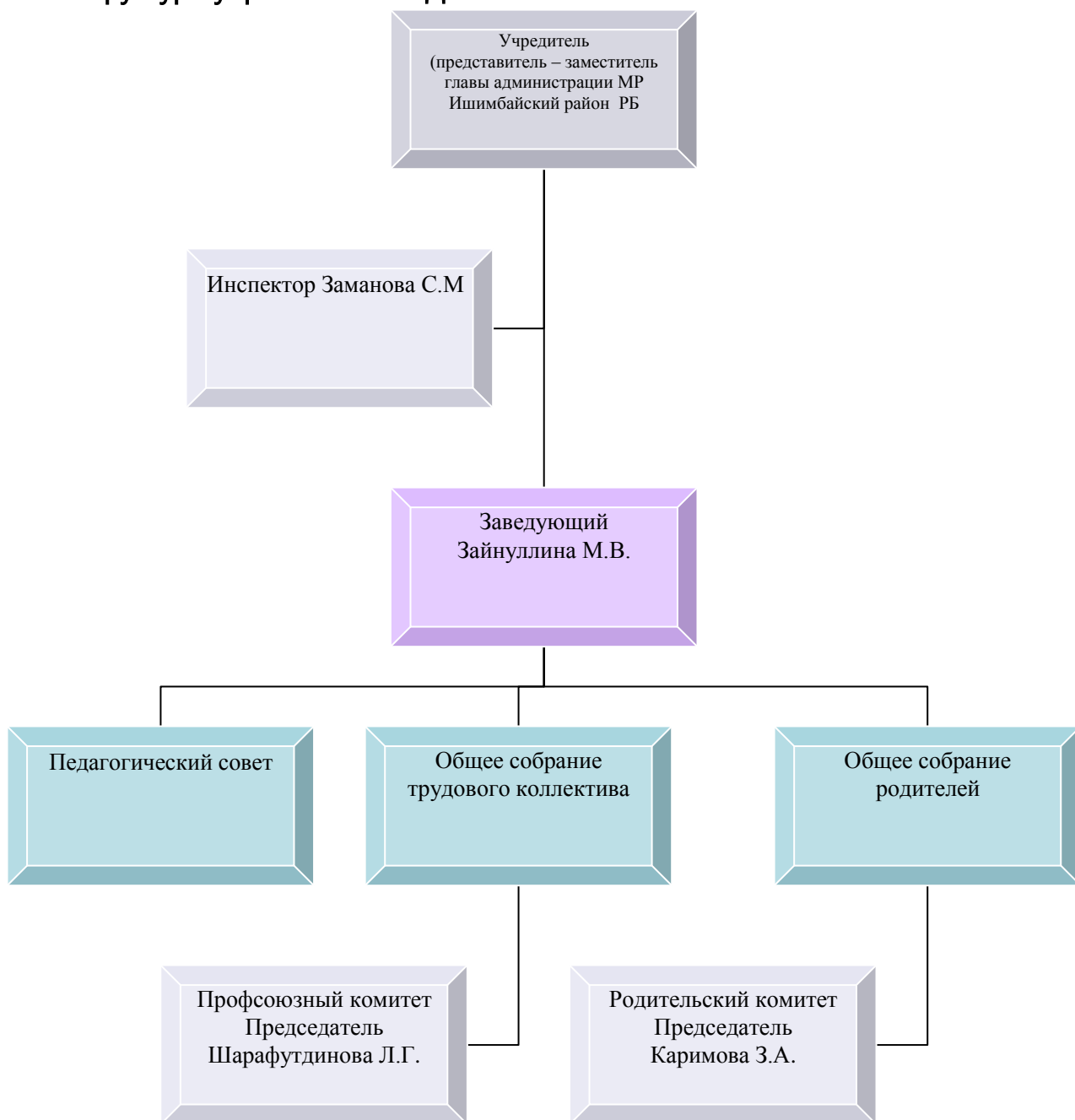
Для полноценного физического развития, охраны и укрепления здоровья детей имеются: спортивная площадка, физкультурные уголки в группах, мини-уголки по правилам дорожного движения, по пожарной безопасности, по ОБЖ.

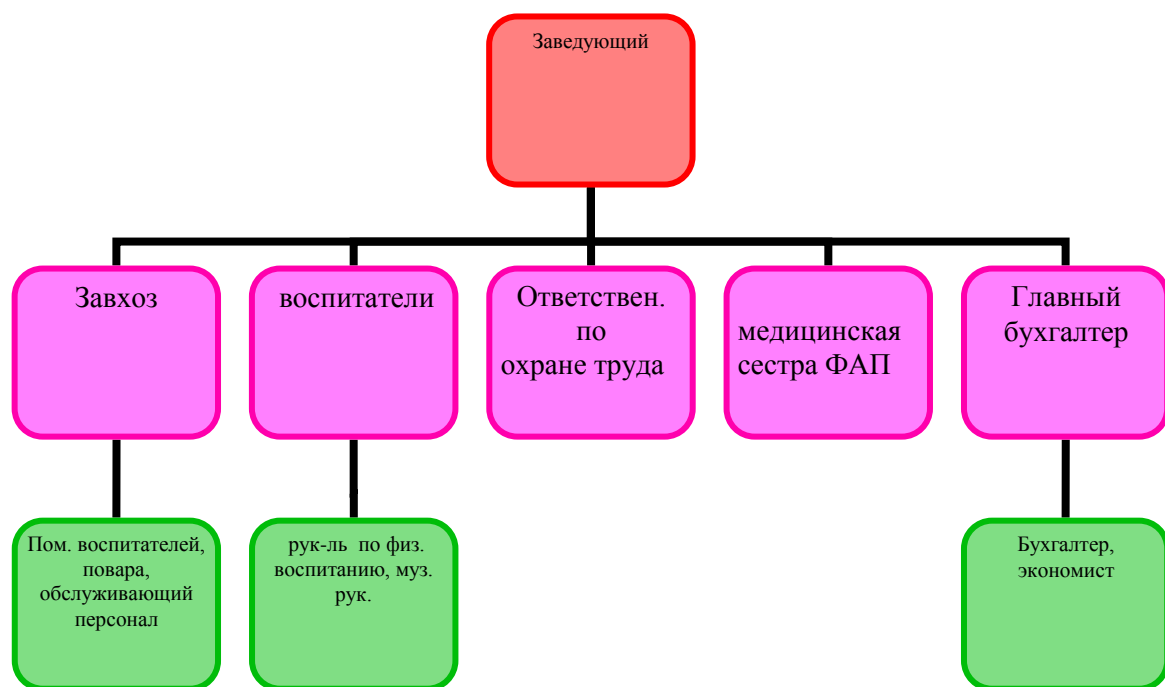
Для художественно-эстетического развития функционирует музыкальный зал, в группах имеются уголки театра, уголки художественного творчества.

Для познавательно-речевого развития в ДОУ имеются: уголки комнатных растений, книжные уголки в группах. цветники, засаженные многолетними и однолетними цветущими растениями, учебно-опытный участок (огород).

1.3 Режим работы дошкольного учреждения – с 8⁰⁰ до 18⁰⁰, рабочая неделя – 5 дней.

1.4. Структура управления МБДОУ





Таким образом, решаются задачи расширения общественного участия в управлении ДОУ.

Комплектование на 2012-2013 учебный год

Возраст группы	Количество групп	Количество детей
Разновозрастная группа:		
(ранний возраст, первая мл.гр., вторая мл. гр.)	1	17
(средняя гр., старшая гр., подгот. к школе гр.)	1	21
Всего:	2	38

Социальный паспорт МБДОУ д/с «Ляйсан»

Критерии	Кол-во	%
Всего детей:	38	100%
Из них: сирот	-	-
инвалидов	-	-
Всего семей:	32	100%
Из них: полных	28	87,5%
неполных	4	12,5%
многодетных	11	34,3%
инвалидов (родителей)	-	-
беженцев	-	-

	группы риска	-	-
	участники локальных войн	-	-
	малообеспеченные	-	%
·	Социальный состав:		
	служащие	15	25%
	рабочие	24	40%
	ИТР		
	предприниматели	3	5%
	неработающие	17	28,3%
	пенсионеры	1	1,6%
·	Образовательный ценз:		
	высшее образование	7	11,6%
	средне-специальное	3	5%
	среднее (общее)	44	73,3%
	9 классов	6	10%
Всего родителей		60	

1.6. Характеристика персонала.

Всего в ДОУ 6 педагогов: заведующий, 3 воспитателя, музыкальный руководитель, руководитель физического воспитания.

Краткая характеристика педагогических кадров по уровню образования:

2. Сведения о квалификации педагогических кадров

Критерии оценки качества		колич ество	%
МБДОУ укомплектован кадрами		6	100
Образовательный ценз			
Высшее образование		2	40
• ое (дошкольное)	специальн	1	20
	другое	1	20
• педагогическое	другое	4	60
	Среднее специальное		
• ое (дошкольное)	специальн		
	специальн		
• ое педагогическое	специальн		
	другое		
Квалификация			
• категория	высшая	1	16,5
		3	50
• категория	первая	1	16,5
		1	16,5

	<ul style="list-style-type: none"> • категория • категории 	<p>вторая</p> <p>без</p>		
	<p>Повышение квалификации (прохождение курсовой подготовки за последние 5 лет)</p>		5	83,3%

Педагогический коллектив ДОО регулярно повышают свою квалификацию, следят за новинками методической и периодической литературы, активно внедряют в работу инновационные идеи и технологии.

Педагогический персонал повышает свой квалификационный уровень путем самообразования.

В течение учебного года прошли курсовую подготовку на базе ИРО (г.Ишимбай) заведующий все воспитатели прошли курсовую подготовку на базе ИРО (г.Ишимбай) «Современные подходы к организации образовательного процесса в ДОО в свете ФГТ».

В дошкольном учреждении награждено 2 педагога:

Зайнуллина Марьям Вазировна – заведующий, Почетный работник общего образования РФ;

Шарафутдинова Р.Х. – воспитатель, Почетная грамота МО РБ;

Загриева А.З. – музыкальный руководитель, Почетная грамота МО РФ.

Таким образом, анализ профессионального уровня педагогов позволяет сделать выводы, что коллектив дошкольного учреждения сплоченный, квалифицированный, имеет высокий уровень педагогической культуры.

II РАЗДЕЛ. Цели и результаты развития МБДОУ д/с «Ляйсан»

2.1. Основные направления развития детского сада в предыдущем году

и оценка качества его работы.

Основной программой, реализуемой в МБДОУ «Ляйсан» и обеспечивающей целостность образовательного процесса, является «Программа воспитания и обучения в детском саду» под редакцией М.А. Васильевой. В своей работе педагогический коллектив использовал такие инновационные программы и технологии, как:

по региональному компоненту:

«Земля отцов» Гасановой Р.Х.,

«Я Родину свою познать хочу» Гасановой Р.Х..

МБДОУ в своей педагогической деятельности осуществляет связь с социальными и образовательными институтами – детской поликлиникой, СОШ и ДОУ района и города.

В МБДОУ строится работа в соответствии с нормативно – правовыми документами, регламентирующими деятельность коллектива, детей, сотрудников и родителей – это Закон «Об образовании Российской Федерации» и Закон «Об образовании Республики Башкортостан», Закон «О языках народов Республики Башкортостан», Типовое положение о ДОУ, Устав ДОУ, Лицензия на образовательную деятельность МБДОУ, Свидетельство о государственной аккредитации.

Реализация образовательных задач в ДОУ осуществлялась с учетом программных требований, ФГТ к ООП дошкольного образования.

Главная задача работы ДОУ – укрепление и сохранение здоровья детей дошкольного возраста. Работа в рамках образовательных областей «Безопасность», «Здоровье» и «Физическая культура» была направлена на организацию работы по формированию физических качеств на основе индивидуальных особенностей дошкольников.

В течение года для организации двигательного режима детей были использованы следующие формы: непосредственно образовательная деятельность, утренняя гимнастика, физкультурные досуги, праздники и развлечения, подвижные игры, физкультминутки, оздоровительный бег на улице, гимнастика после сна, корригирующая гимнастика, индивидуальная работа и закалывающие мероприятия. Вся работа организовывалась с учетом индивидуальных особенностей детей, группы здоровья, медицинских показаний.

Особое внимание уделялось динамике физических упражнений, равномерному распределению физической нагрузки на разные группы мышц.

Дети старались выполнять физические упражнения технически правильно, проявляли активность и интерес.

В течение года с детьми всех возрастных групп проводилось закалывание.

Также одной из форм оздоровительной работы является витаминотерапия. В течение года дети (по возможности) получали свежие фрукты, овощи, соки, витаминный напиток «Золотой шар». Круглый год организовалась витаминизация блюд (витамин С). По плану проводились вакцинация дошкольников, медицинской осмотр и измерение антропометрических данных.

Педагоги строят свою работу в соответствии с «Санитарно-эпидемиологическими требованиями к устройству, содержанию и организации режима работы в дошкольных организациях». Также продолжалась работа по совершенствованию благоприятных условий по адаптации детей и их родителей к условиям дошкольного учреждения. Для родителей организовывались экскурсии по детскому саду, индивидуальные беседы, консультации.

Сравнительный анализ готовности детей к обучению в школе

Уровень готовности	годы		
	2010-2011	2011-2012	2012-13
Высший	2 28%	3 44%	2 20%
Соотв. возрасту	4 56%	4 56%	8 80%
Некотр.компоненты не развиты	1 14%	-	-
всего детей	7	7	10

В целом по сравнительному анализу наблюдается положительная динамика в развитии познавательных процессов.

Не оставляем без внимания вопросы экологического и трудового воспитания. В рамках реализации образовательной области «Труд» в группах созданы условия для организации трудовой деятельности детей, имеется инвентарь для работы на участках. В зимнее время дети вместе с воспитателями делают зимние постройки. Весной засадили огороды культурами, разбили цветники.

Все обучение и воспитание детей проходят на объектах живой и неживой природы. На территории д/сада проложена экологическая тропа.

Вся работа по реализации образовательной области «Труд» направлена на развитие у дошкольников умения трудиться, помогать взрослым, познавать окружающий мир. Но педагогам при планировании данной образовательной области необходимо продолжать совершенствовать работу с детьми по ручному труду, продолжать учить детей работать с природным материалом.

Анализ социально-педагогической характеристики внешней среды

Понимая, что решение всех задач по воспитанию детей возможно только при тесном контакте с родителями, педагогический коллектив старался привлечь родителей к сотрудничеству во всех сферах деятельности. В детском саду имеется консультативный материал для изучения родителями по всем интересующим вопросам.

Анализируя раздел по работе с родителями, следует отметить, что педагогическому коллективу необходимо активизировать работу с родителями детей, используя нетрадиционные новые формы работы, организацию совместных мероприятий. Важной проблемой остается выявление неблагополучных семей и нарушения прав ребенка в семье.

Большое внимание сотрудники ДОО обращают на эстетическое оформление групповых комнат. Так к началу учебного года в пищеблоке, групповых комнатах, моечных произвели косметический ремонт силами сотрудников ДОО и родителей. В течение года педагоги старались благоустроить развивающую среду, обеспечивающую эмоционально комфортные условия для реализации образовательного процесса. Но необходимо продолжать работу в данном направлении, пополнить среду в группах в соответствии с ФГТ к условиям реализации ООП дошкольного образования.

К летнему оздоровительному периоду (июнь месяц) коллектив д/сада привел в порядок оборудование на участках, спортивную площадку, трудовое оборудование для детской деятельности.

Исходя из выше изложенного, коллектив ДОО ставит следующие задачи на 2013-2014 учебный год.

1.Продолжать поиск оптимальных форм взаимодействия ДОО и семьи. Вовлекать родителей в жизнь детского сада. Оказывать консультативную помощь семьям, нуждающимся в ней.

2.Продолжать способствовать расширению познавательных интересов через игровую деятельность. Развивать всех компонентов устной речи воспитанников в различных формах и видах детской деятельности.

3.Продолжать работу по воспитанию здорового ребенка, уделяя особое внимание комплексному использованию развития и оздоровления детского организма.

2.4. Здоровьесберегающие технологии.

В ДОО соблюдаются правила по охране труда, и обеспечивается безопасность жизнедеятельности воспитанников. Своевременно проводятся инструктажи, разработаны инструкции и правила по охране труда и технике безопасности. В детском саду соблюдаются санитарно-технические условия - это питьевой, световой, тепловой, воздушный режимы. Созданы условия для питания сотрудников.

В ДОО организовано 4 разовое питание согласно 10 дневному меню, разработанного на основе физиологических потребностей в пищевых веществах и норм питания, согласованного с территориальным отделом Управления Роспотребнадзора по Республике Башкортостан в городах

Салават, Ишимбай и Ишимбайском районе. В меню представлены разнообразные блюда, исключены их повторы. Между завтраком и обедом дети получают соки или фрукты. В ежедневный рацион питания включены основные продукты, овощи, фрукты и остальные продукты (творог, рыба 2 раза в неделю).

Стоимость питания (в расчете на 1 воспитанника в день) на 2012 год составляет 30-35 рублей. Таким образом, детям обеспечено полноценное, сбалансированное питание.

Медицинское обслуживание осуществляется фельдшером ФАП, на основании лицензии на медицинскую деятельность серия ФС-1 № 0017156, и на основании договора №174 от 13.08.2012. Общее санитарно-гигиеническое состояние детского сада соответствует требованиям Госсанэпиднадзора: питьевой, световой и воздушный режимы поддерживаются в норме.

В зимний период на территории ДОУ была проложена лыжня. На участках были сооружены горки, валы, постройки для подлезания и скольжения

Анализируя работу в данном направлении нужно отметить, что на следующий учебный год необходимо запланировать мероприятия, способствующие повышению уровня активного включения родителей в педагогический процесс ДОУ в процессе физического воспитания детей.

Так же необходимо совершенствовать профилактическую работу по снижению заболеваемости детей.

Анализ заболеваемости детей по ДОУ в сравнительных показателях за 2010- 2012 г.г.

годы	Общие заболевания	Инфекционные заболевания	Общее количество заболеваний
2010	17	20	37
2011	14	14	28
2012	8	32	40

Анализ сравнения заболеваемости показал следующие результаты:

Что за истекший период наблюдается повышение заболеваемости детей. Это связано с тем, что контингент детей, посещающих д/с имеет более ослабленный иммунитет, дети после болезни часто находятся на домашнем режиме. Поэтому, педагогический коллектив должен совершенствовать работу по созданию максимально комфортных условий,

обеспечивающих безопасность, охрану и укрепление их здоровья, полноценное физическое развитие и реализацию стиля взаимодействия детского сада и семьи, обеспечивающего психологическое благополучие ребенка.

Взаимодействие с родителями

В течение учебного года родители являлись частыми гостями педагогических мероприятий. Воспитатели провели открытые мероприятия для родителей. Показали для родителей подгрупповые и индивидуальные НОД с воспитанниками, где родители увидели используемые методы и приемы при обучении воспитанников, а также удаchi и неудачи своих детей.

Во всех группах были организованы выставки совместных работ детей и родителей на темы: «Берегите природу» и конкурс рисунков «Моя семья», «Мой родной край», где более 80% родителей приняли активное участие.

**III РАЗДЕЛ. Финансовое обеспечение функционирования и развития
МБДОУ д/с «Ляйсан»**

Статья расходов	Смета, руб.	Фактически, т.р.
Заработная плата	1168000	1167,8
Методическая литература	8000	6
Начисления на оплату труда	1504800	416,4
Услуги связи	3000	3,5
Коммунальные услуги	59000	191,2
Капитальный ремонт	0	0
Услуги по содержанию имущества (вывоз ТБО, дератизация, ремонт оборудования, обслуживание теплосчетчиков и т.д.)	43000	40,3
Прочие услуги (тревожная кнопка, пожарная сигнализация, тех.паспорт)	2000	2
Прочие расходы (налоги: земля, имущество)	3000	483,0
Медикаменты	0	0
Продукты питания	82000	200,2
Учебные расходы	0	0
Приобретение оборудования	0	0

IV РАЗДЕЛ. . Выводы о деятельности МБДОУ д/с «Ляйсан» и перспективы его развития.

Наиболее существенными достижения ДОУ является:

- 1) Повышение уровня функциональной готовности детей к школе.
- 2) Повышение профессиональной компетентности педагогов ДОУ
- 3) Соответствие качества и уровня дошкольных образовательных услуг запросам семьи и общества.

Направления развития ДОУ:

Основные тенденции развития нашего ДОУ связаны с организацией образовательной работы дошкольного учреждения направленной на развитие личности ребенка и сохранения его здоровья, основанной на интеграции содержания.

Продолжить работу по развитию материально-технической базы:

- замена деревянных окон на пластиковые;
- ремонт канализации;
- обновление детских игровых и спортивных площадок.